

Agrupamento de Escolas de Argoncilhe



Relatório de Avaliação
do Plano Anual de Atividades 2022/2023

Apresentação

O Plano Anual de Atividades (PAA) é o documento de planeamento, que define, em função do Projeto Educativo, os objetivos, as formas de organização e de programação das atividades a desenvolver com os alunos (integrando as atividades plurianuais) e que procede à identificação dos recursos necessários à sua execução [Decreto-Lei n.º 75/2008, redação atual, art.º 9.º, n.º 1, alínea c).

A aprovação e acompanhamento destes documentos compete ao Conselho Geral (art.º 13.º, n.º 1 c), mediante a apresentação de relatório(s) periódico(s) e do relatório final elaborado pelo Diretor e após audição do Conselho Pedagógico (art.º 20.º, n.º 2 alínea a, subalínea iii).

O PAA em execução assenta nas propostas livremente assumidas pelos agentes educativos e as suas estruturas organizativas. São propostas próprias ou recolhidas junto de associações de pais, município ou outras entidades do meio onde se insere o Agrupamento. Os critérios para a elaboração ou aceitação das propostas são simples: i) ligação ao Projeto Educativo; ii) utilidade pedagógica; iii) viabilidade em termos de execução. Procura-se, assim, incluir toda a comunidade na realização de atividades que efetivamente concorram para a meta e objetivos do Projeto Educativo, reconhecendo-se que todos têm algo a contribuir e que cada colaboração é mais eficaz quando enquadrada num plano e ação coerentes e consistentes.

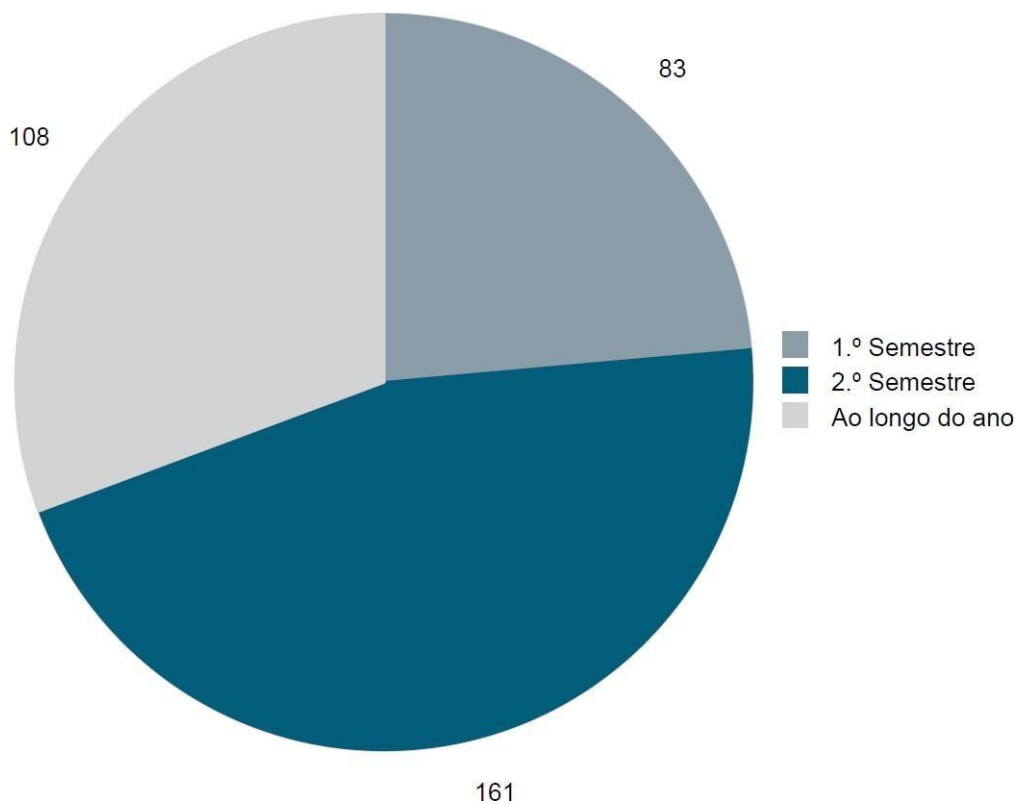
De forma a superar dificuldades registadas nos anos anteriores, nomeadamente no processo de informação e avaliação, decidiu-se rentabilizar a aplicação informática associada ao programa de gestão adotado e adquirido pelo município para os agrupamentos. Assim sendo, o presente relatório é a primeira exploração das potencialidades do programa na construção do mesmo. Os gráficos que surgem no corpo do relatório são automáticos, sendo as anotações editáveis. Para suprir a não inclusão automática dos gráficos de avaliação das atividades, foram criados vários anexos com a informação necessária. Continua-se a procurar ter a avaliação dos proponentes e a dos principais visados: os alunos.

Foi criado um questionário de avaliação destinado a outros participantes (docentes, não docentes, entre outros) e implementado ao longo do 2.º semestre.

Neste contexto, pretende-se cumprir o disposto no quadro legal suprarreferido. Sendo um relatório periódico, abrange as atividades previstas e autorizadas relativas ao período temporal correspondente ao 1.º e 2.º semestres e ao longo do ano letivo.

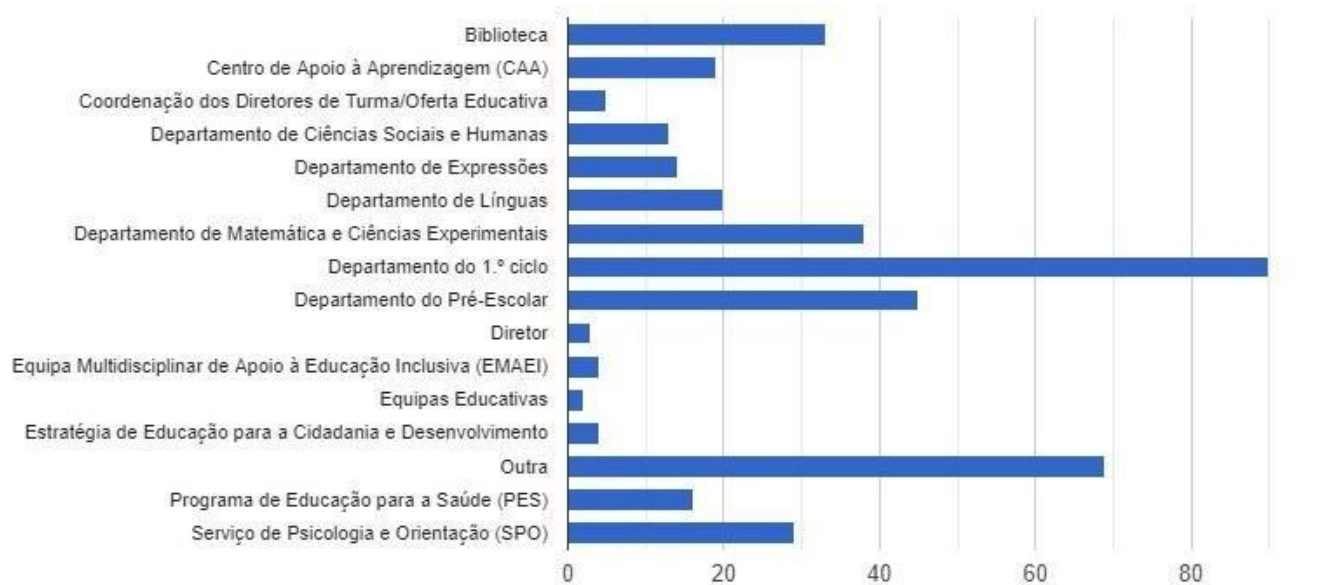
Atividades previstas

Por momento de realização



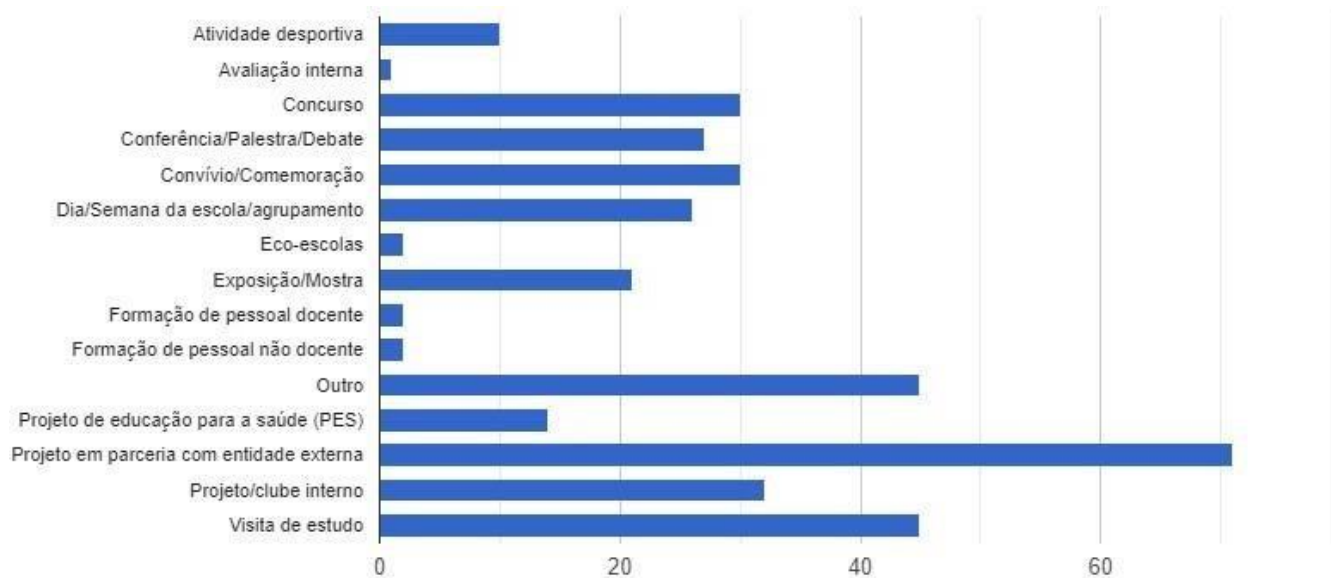
As 326 atividades foram maioritariamente desenvolvidas ao longo do 2.º semestre (161) e do ano (108). Do total previsto 352, apenas não foram concretizadas 26.

Por estrutura/área



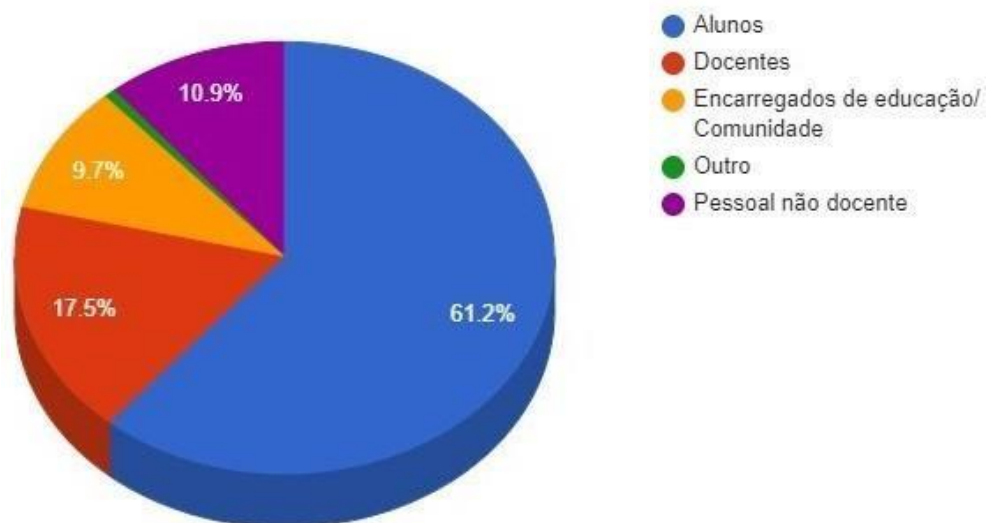
Os Departamentos do 1.º Ciclo (90), do Pré-Escolar (45), de Matemática e Ciências Experimentais (38), a Biblioteca Escolar (33) e ainda outras estruturas (69) lideram em número de atividades.

Por categoria/modalidade



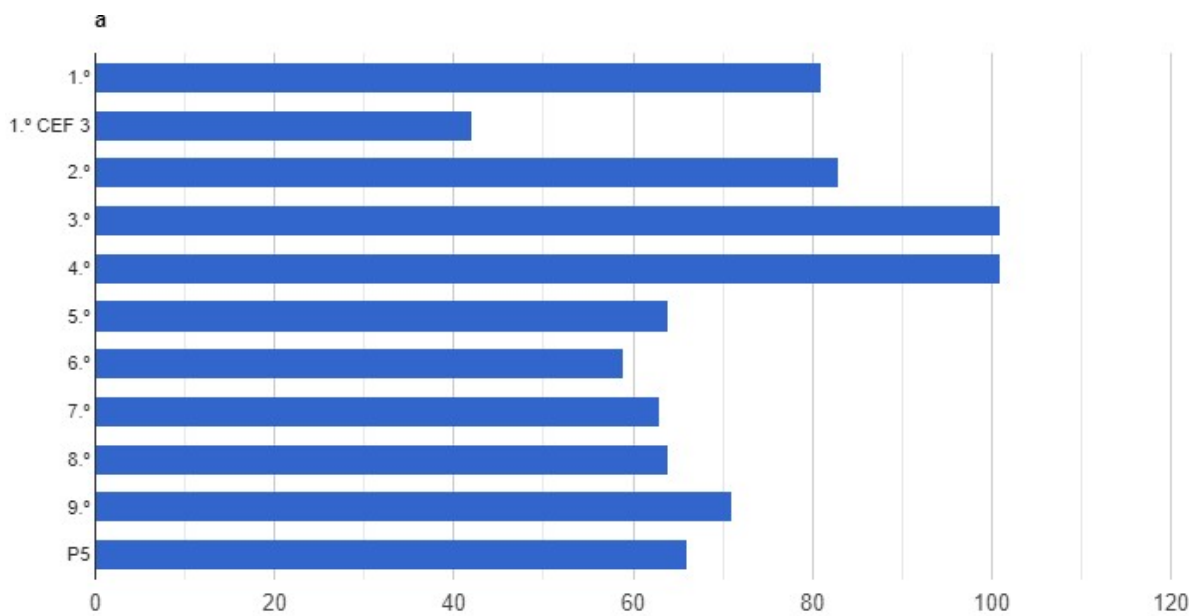
Os projetos em parceria com entidades externas (71), ao longo do ano letivo, as visitas de estudo (45) e outro tipo de atividades várias (45), essencialmente no segundo semestre, predominaram.

Por público-alvo



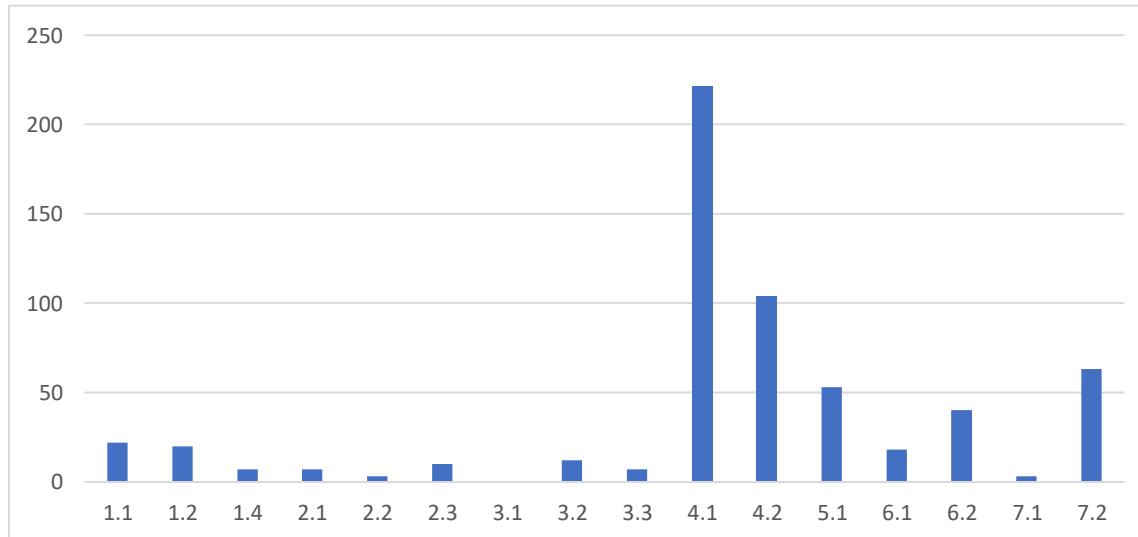
A quase totalidade das atividades teve, como é óbvio, como público-alvo os alunos (342), depois os docentes (98), os não docentes (61) e os Encarregados de Educação (54).

Por ano de escolaridade



Os anos de escolaridade que foram alvo de mais atividades foram os 3.º e 4.º (em ex aequo - 101), seguidos dos 2.º (83), 1.º (81), 9.º (71) e pré-escolar (66).

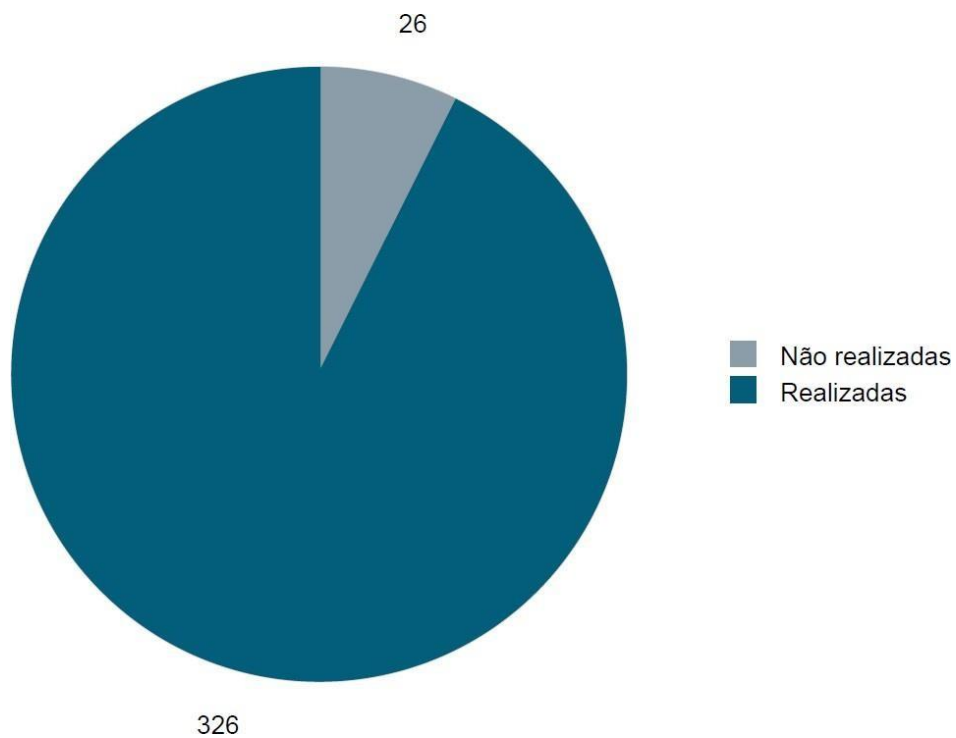
Objetivos do Projeto Educativo



Os objetivos do Projeto Educativo mais visados foram essencialmente os 4.1 Implementar iniciativas que valorizem o enriquecimento cultural e recreativo dos alunos. (201), 4.2 Educar para a saúde, para a segurança e para a defesa dos valores ambientais. (101), 7.2 Promover e aperfeiçoar o trabalho colaborativo. (53), 5.1 Reforçar o envolvimento/participação dos pais e encarregados de educação. (52) e 6.2 Projetar a imagem da escola a nível local e nacional. (36)

Grau de consecução

Global



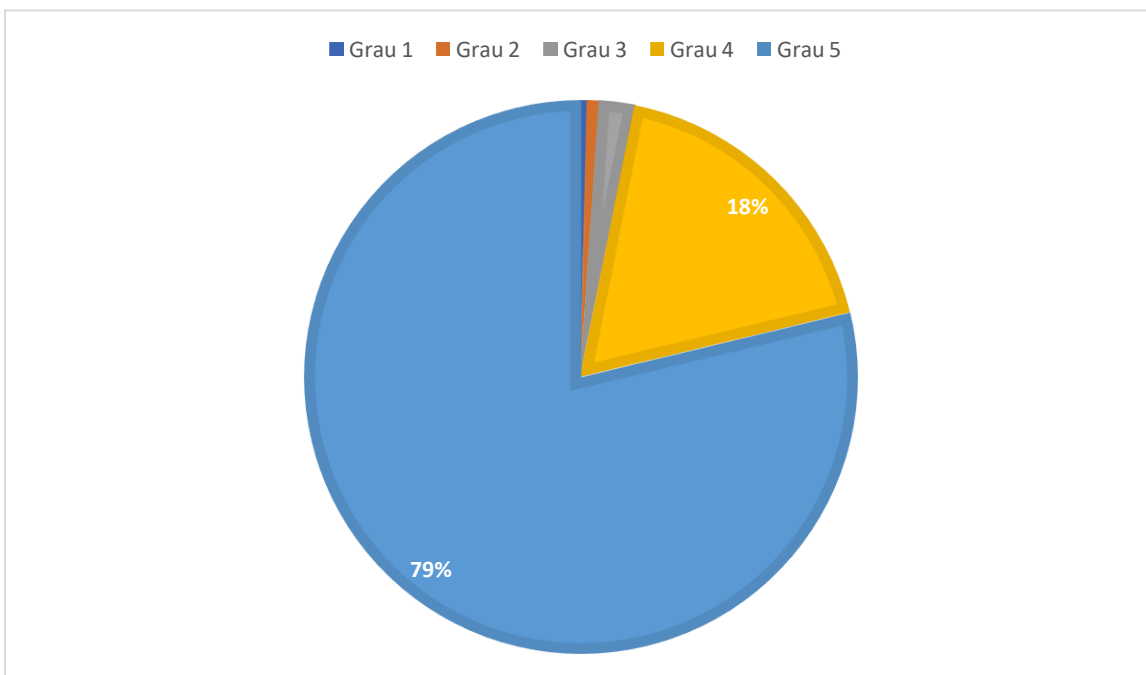
As 326 atividades foram maioritariamente desenvolvidas ao longo do 2.º semestre (161) e do ano (108). Do total proposto 352, apenas não foram concretizadas 26.

Avaliação

Fazendo uma análise, ainda que aproximada, aos questionários direcionados aos proponentes e aos alunos, salienta-se o seguinte:

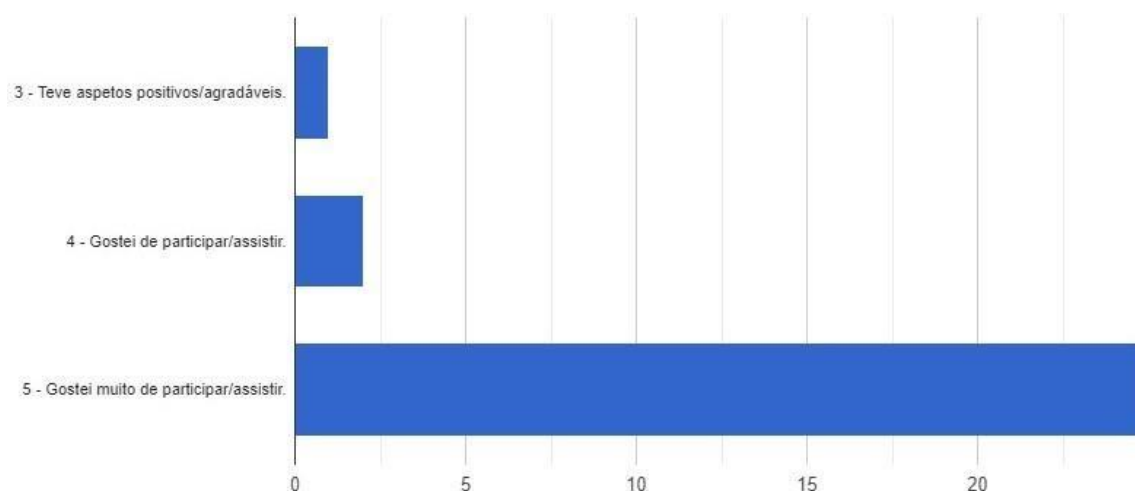
Proponentes

A avaliação por parte dos proponentes das atividades, numa escala de 1 a 5, situa-se nos níveis 5 e 4.



Alunos

No que concerne aos alunos, na sua quase totalidade, gostaram das atividades e fizeram, através delas, aprendizagens novas, como tal acham que se lhes deve dar continuidade no próximo ano letivo.



Estes dados são aproximados, uma vez que 11 atividades não foram avaliadas e as questões feitas aos discentes foram alvo de nova formulação.

Estrutura/Área	Previstas	Realizadas	Não realizadas	Desvio
Biblioteca	33	31	2	-6,06%
Centro de Apoio à Aprendizagem (CAA)	19	18	1	-5,26%
Coordenação dos Diretores de Turma/Oferta Educativa	5	4	1	-20,00%
Departamento de Ciências Sociais e Humanas	11	10	1	-9,09%
Departamento de Expressões	14	14	0	0,00%
Departamento de Línguas	19	18	1	-5,26%
Departamento de Matemática e Ciências Experimentais	38	36	2	-5,26%
Departamento do 1.º ciclo	88	82	6	-6,82%
Departamento do Pré-Escolar	45	44	1	-2,22%
Diretor	3	3	0	0,00%
Equipa Multidisciplinar de Apoio à Educação Inclusiva (EMAEI)	4	2	2	-50,00%
Equipas Educativas	2	2	0	0,00%
Estratégia de Educação para a Cidadania e Desenvolvimento	3	3	0	0,00%
Outra	68	60	8	-11,76%
Programa de Educação para a Saúde (PES)	16	15	1	-6,25%
Serviço de Psicologia e Orientação (SPO)	29	29	0	0,00%
Total	397	371	26	-6,55%

Categoria/Modalidade	Previstas	Realizadas	Não realizadas	Desvio
Exposição/Mostra	21	20	1	-4,76%
Conferência/Palestra/Debate	27	27	0	0,00%
Formação de pessoal docente	2	0	2	-100,00%
Formação de pessoal não docente	2	2	0	0,00%
Projeto/clube interno	32	30	2	-6,25%
Projeto em parceria com entidade externa	68	58	10	-14,71%
Dia/Semana da escola/agrupamento	26	26	0	0,00%
Visita de estudo	45	42	3	-6,67%
Concurso	29	25	4	-13,79%
Avaliação interna	1	1	0	0,00%
Eco-escolas	2	2	0	0,00%
Projeto de educação para a saúde (PES)	14	13	1	-7,14%
Atividade desportiva	10	10	0	0,00%
Convívio/Comemoração	29	29	0	0,00%
Outro	44	41	3	-6,82%
Total	352	326	26	-7,39%

Público-alvo	Previstas	Realizadas	Não realizadas	Desvio
Alunos	336	313	23	-6,85%
Docentes	96	90	6	-6,25%
Encarregados de educação/Comunidade	54	52	2	-3,70%
Pessoal não docente	60	58	2	-3,33%
Outro	4	4	0	0,00%
Total	550	517	33	-6,00%

Ano de escolaridade	Previstas	Realizadas	Não realizadas	Desvio
Pre 5	66	63	3	-4,55%
1.º Ano	78	72	6	-7,69%
2.º Ano	81	75	6	-7,41%
3.º Ano	99	94	5	-5,05%
4.º Ano	99	95	4	-4,04%
5.º Ano	63	61	2	-3,17%
6.º Ano	58	56	2	-3,45%
7.º Ano	61	59	2	-3,28%
8.º Ano	62	60	2	-3,23%
9.º Ano	69	67	2	-2,90%
CEF 3	42	41	1	-2,38%
Total	778	743	35	-4,50%

Objetivo do Projeto Educativo	Previstas	Realizadas	Não realizadas	Desvio
1.1 Aumentar a % de alunos que transitam/são aprovados.	20	17	3	-15,00%
1.2 Aumentar a % de alunos com nível igual ou superior a 3 às disciplinas de Matemática, Português, Inglês, História e Físico-química.	19	16	3	-15,79%
1.4 Aperfeiçoar os modelos de monitorização e práticas de avaliação dos alunos.	7	7	0	0,00%
2.1 Implementar procedimentos que facilitem a identificação de necessidades, elaboração e aplicação das medidas de inclusão.	7	5	2	-28,57%
2.2 Reforçar o trabalho de cooperação entre os docentes de Educação Especial e dos demais grupos disciplinares.	3	1	2	-66,67%
2.3 Promover a adequação da avaliação face às dificuldades sentidas pelos alunos.	9	6	3	-33,33%
3.1 Reforçar a intervenção do Gabinete do Aluno e a implementação das normas do regulamento interno relativas à conduta e vivência cívica.	1	1	0	0,00%
3.2 Promover o papel da assembleia de delegados de turma.	1	1	0	0,00%
3.3 Apoiar iniciativas dos alunos que valorizem comportamentos conformes aos valores do agrupamento.	7	7	0	0,00%
4.1 Implementar iniciativas que valorizem o enriquecimento cultural e recreativo dos alunos.	216	201	15	-6,94%
4.2 Educar para a saúde, para a segurança e para a defesa dos valores ambientais.	103	101	2	-1,94%
5.1 Reforçar o envolvimento/participação dos pais e encarregados de educação.	53	52	1	-1,89%
6.1 Reforçar a identidade do Agrupamento.	18	17	1	-5,56%
6.2 Projetar a imagem da escola a nível local e nacional.	39	36	3	-7,69%
7.1 Avaliar internamente o trabalho desenvolvido e o serviço prestado.	2	2	0	0,00%
7.2 Promover e aperfeiçoar o trabalho colaborativo.	60	53	7	-11,67%
Total	565	523	42	-7,43%

Reflexão final

Pelo exposto, o Plano de Ação do PAA foi concretizado de modo inclusivo e com sucesso, pois:

- ✓ proponentes e público-alvo (alunos) estão bastante satisfeitos com as atividades desenvolvidas, tendo, inclusive, demonstrado interesse em dar-lhes continuidade/repeti-las no próximo ano letivo;
- ✓ objetivos previstos totalmente atingidos;
- ✓ atividades que envolveram todos os níveis de ensino e anos de escolaridade;
- ✓ atividades direcionadas a toda a comunidade educativa, com especial enfoque os discentes;
- ✓ número reduzido de atividades não realizadas por motivos não imputáveis aos seus proponentes, nomeadamente doença dos seus dinamizadores, indisponibilidade da entidade externa ou sobreposição das mesmas;
- ✓ projetos em parceria com entidades externas e visitas de estudo que pretenderam essencialmente enriquecer os alunos a nível cultural, reforçar/consolidar, de modo mais prático e visível, as aprendizagens feitas em contexto de sala de aula, bem como torná-los cidadãos mais conhecedores/experientes, reflexivos, críticos e criativos.

Urge, contudo, salientar que há alguns aspetos que podem ser melhorados, nomeadamente a articulação entre os proponentes de modo a evitar a realização de atividades similares por escolas/departamentos e o cumprimento dos prazos estabelecidos para a avaliação das atividades desenvolvidas por parte dos seus proponentes/dinamizadores.

Apreciação do conselho pedagógico

Em reunião do conselho pedagógico de 30 de outubro de 2023 foi aprovada a apresentação deste relatório ao conselho geral, tecendo as seguintes considerações:

- a) destaca-se o grau de concretização das atividades (92,63%), sendo que as atividades não realizadas deveram-se, essencialmente a fatores externos ou não controláveis pelos responsáveis;
- b) realça-se a ligação de muitas atividades com entidades externas, em especial o município e a existência de atividades destinadas a todos os tipos de público-alvo pertencentes à comunidade educativa;
- c) nota-se que os objetivos gerais 2 e 3, relativos, respetivamente, à temática da inclusão e do civismo e participação dos alunos foram os menos referenciados nas atividades desenvolvidas.

Decisão do conselho geral

Aprovado em reunião de 27 de novembro de 2023.